

NEYÐARÁÆTLANIR KVÍSLARSKÓLA

Rýmingaráætlanir

Til staðar eru þrjár rýmingaráætlanir fyrir skólann. Ein fyrir hverja byggingu. Aðalbyggingu yngri deildar, aðalbyggingu eldri deildar og Brúarland. Rýmingaráætlun skal endurskoða eftir hverja brunaæfingu.

Haldnar eru tvær brunaæfingar á hverju skólaári. Eftir brunaæfingu er farið yfir gátlista brunaæfingar á vef slökkviliðs höfuðborgarsvæðisins og rýnt er í rýmingaráætlun og gerðar breytingar sé þeirra þörf.

Rýmingaráætlun vegna elds í Kvíslarskóla (uppfært síðast 1. desember 2020)

Fari brunaviðvörðunarkerfið í gang skal unnið samkvæmt eftirfarandi áætlun: Ef þú verður var við eld skaltu láta aðra nálæga vita um hættuna. Ef eldurinn er minniháttar reyndu að slökkva hann með brunaslöngu eða handslökkvitækjum. Settu þig þó aldrei í hættu. Hægt er að setja af stað rýmingu í öllu húsinu með því að þrýsta á handboða.

Eldur

- Húsvörður og skólastjórnandi fara að stjórnstöflu brunaviðvörðunarkerfis og athuga hvaðan brunaboðið kemur.
- Hringt er í 112 ef um eld er að ræða annars gefnar skýringar vegna brunaboðs.
- Ritari er strax látinn vita hvað um er að vera.
- Ritari kallar í allar stofur og lætur vita ef rýma þurfi húsnæðið. Þessi skilaboð eru endurtekin þrisvar.
- Starfsmenn skólans halda kyrru fyrir í því rými sem þeir eru staddir í nema eldur sé í viðkomandi rými. Allir bíða rólegir eftir nánari fyrirmælum
- Kennarar/starfsmenn undirbúa rýmingu sinnar kennslustofu. Allir nemendur fá plasthlífar á fæturna. Mjög áriðandi er að fara eftir teikningu um útgönguleiðir sem hangir á vegg kennslustofu. Ef reykur er á flóttaleið þá veljið næstu flóttaleið. Ef reykur er á gangi þá lokið hurðum og reynið að þétta t.d með blautri tusku, gerið vart við ykkur í glugga.

- Verði eldur laus í útistofum skal rýma þær samstundis.
- Þegar út er komið safnast allir saman á söfnunarsvæði sem er völluminn framan við aðalinngang eldri deildar skólans.
- Nemendur fara í beinar raðir eftir bekkjum.
- Ritara láta kennara/starfsmenn fá nafnalista.
- Kennari/starfsmaður fara yfir listann og athuga hvort allir nemendur séu til staðar.
- Kennari/starfsmaður láti vita að allir séu á staðnum
- Þeir starfsmenn sem ekki hafa ákveðið hlutverk safnist saman við enda vallarins.
- List og verkgreinakennarar og aðrir sem ekki eru með umsjónarbekk bera ábyrgð á að koma nemendum í röð umsjónarbekkjar.
- Sé veður slæmt er farið með börnin inn í íþróttahúsið Hlutverk starfsmanna:
- Sé nemandi í hjólastól þarf þrjá starfsmenn til aðstoðar. Þeir kennarar /starfsmenn sem eru ekki með nemendur á rýmingartíma fari til aðstoðar
- Lyfta: Deildarstjórar læsa lyftu.
- Heimilisfræði: kennari/starfsmenn slökkva á öllum tækjum
- Matsalur: Þeir starfsmenn sem eru með gæslu rýma salinn ásamt starfsfólki í eldhúsi.
- Vinnuherbergi starfsmanna: ritari stýrir rýmingu og lokar hurðum
- Salerni: Húsvörður /gangaverðir athuga salernin

Mikilvægar upplýsingar fyrir alla starfsmenn skólans

- Ef eldur kemur upp í húsnæðinu þá er mikilvægt að halda ró sinni.
- Öll rými er hönnuð sem brunarými. Hurðir og veggir eru byggðir þannig að nægilegur tími er til rýmingar.
- Starfsmenn á annarri hæð eiga að fara út um starfsmannainnganga og alls ekki ef eldur er í byggingu að reyna að ná í skó og yfirhafnir.
- Í öllum stofum eiga að vera leiðbeiningar og kort um rýmingu
- Það er mjög mikilvægt að hver starfsmaður haldi utan um sinn hóp svo hægt sé að halda utan um fjölda nemenda.

Kynntu þér:

- Rýmingaráætlun
- Útgönguleiðir/flóttaleiðir (græn ljós og grænir miðar á gluggum)
- Staðsetningu brunaboða
- Staðsetningu og notkun slökkvitækja
- Annan neyðarbúnað sem er til staðar í húsnæðinu.

Rýmingaráætlun vegna jarðskjálfta



Við jarðskjálfta getur verið hættulegt að hlaupa út úr byggingunni, reyna skal frekar að leita skjóls og halda kyrru fyrir meðan skjálftinn gengur yfir.

Krjúpa – Skýla – Halda

- Farið í horn burðarveggja, opnar dyr eða undir borð en fjarri gluggum
- Forðið ykkur frá svæðum þar sem hlutir geta fallið úr hillum
- Ekki hlaupa út í óðagoti
- Ekki nota lyftur
- Yfirgefa húsið ef það er skemmt eftir jarðskjálftann Til umhugsunar fyrir alla starfsmenn skólans
- Purfa einhverjir hjálp við að komast út?
- Eru einhver hættuleg efni sem þarf að huga að?
- Einhver fleiri atriði tengd starfsemi
- sem þarf að segja frá?
- Koma upplýsingum og athugasemdum til stjórnenda

- Koma upplýsingum áfram til slökkviliðs ef þarf
- Þórhildur Elvarsdóttir, skólastjóri
- Björk Einisdóttir, Kolbrún G. Þorsteinsdóttir og Rut G. Magnúsdóttir, deildarstjórar.
- Svava Rós Sveinsdóttir, námsráðgjafi
- Ólafur Erling Ólafsson, öryggistrúnaðarmaður
- Sigrún Eiríksdóttir, ritari
- Thelma Ýr Guðjónsdóttir, skólahjúkrunarfræðingur

Auk þeirra munu skólasálfræðingur og prestur vera innan handar.

Viðbragðsáætlun vegna áfalla

Uppfært 10. september 2022, samþykkt á stjórnendafundi september 2022, kynnt á starfsmannafundi í október 2022.

Áfallaráð 2022 - 2023

- Þórhildur Elvarsdóttir, skólastjóri
- Björk Einisdóttir, Kolbrún G. Þorsteinsdóttir og Rut G. Magnúsdóttir, deildarstjórar.
- Svava Rós Sveinsdóttir, námsráðgjafi
- Ólafur Erling Ólafsson, öryggistrúnaðarmaður
- Sigrún Eiríksdóttir, ritari
- Thelma Ýr Guðjónsdóttir, skólahjúkrunarfræðingur

Auk þeirra munu skólasálfræðingur og prestur vera innan handar.

Starf áfallaráðs

Áfallateymi gerir vinnuáætlun svo bregðast megi við áföllum sem orðið hafa s.s. bráð veikindi, alvarleg sly, dauðsföll eða aðrir þeir atburðir sem líklegt er að kalli fram sorgarviðbrögð og/eða áfallastreitu.

Vinnuáætlunin verður að vera skýr og afdráttarlaus um hvert hlutverk þeirra er sem í ráðinu eru, hvernig og í hvaða röð eigi að bregðast við hverju einstöku tilviki. Áætlun þarf að taka mið af atvikinu sem um ræðir hverju sinni. Mikilvæg er að huga að óskum fjölskyldna þeirra sem í hlut eiga hverju sinni. Við skipulag áfallahjálpar og viðbragða, þarf að hafa í huga alla þá einstaklinga sem koma að starfi skólans s.s. nemendur, aðstandendur, stjórnendur og annað starfsfólk skólans.

Áfallateymi skal sjá um að allt starfsfólk skólans fái kynningu á því hvernig bregðast skuli við áföllum. Einnig þarf áfallateymi að sjá til þess að kennarar og annað starfsfólk sem að áfallahjálpar vinnur fái stuðning og aðstoð.

Áföll

- Alvarleg slys (nemanda, aðstandenda eða starfsfólks skólans)
- Alvarleg veikindi (nemanda, aðstandenda eða starfsfólks skóla)
- Langvinnir sjúkdómar (nemanda, aðstandenda eða starfsfólks)
- Andlát (nemanda, aðstandenda, starfsfólks eða maka starfsfólks)
- Skilnaður foreldra/forráðamanna nemanda
- Kynferðislegt ofbeldi tengt nemanda

Áfallateymi skal funda strax og atvik kemur upp eins og upp er talið hér á undan og tekur ákvörðun um viðbrögð og/eða aðgerðir eins fljótt og auðið er. Skólastjórnendur halda utan um aðgerðir og viðbrögð áfallateymis og útdeila verkefnum eins og við á.

Vinnutilhögun áfallaráðs

Nemendur

- Langvinnir sjúkdómar/alvarleg veikindi nemanda
- Áfallateymi fundar og ákveður næstu skref í samráði við aðstandendur.
- Viðkomandi starfsfólki og skólafélögum skal gerð grein fyrir aðstæðum.
- Ákvörðun áfallateymis hvernig taka skuli á hverju tilfalli fer eftir aldri nemenda, aðstæðum hverju sinni og eðli veikinda.

- Aðilar úr áfallateymi ásamt umsjónarkennara ræða við og vinna með nemendum sem málinu tengjast.
- Aðstandendur annarra nemenda eru upplýstir í gegnum tölvupóst eða með símtali eins og við á.
- Undirbúa þarf skólafélaga undir komu nemandans aftur í skólann.
- Umsjónarkennari og/eða aðili úr áfallateymi ræða við nemanda og aðstandendur áður en hann kemur í skólann og hlusta eftir því hvernig hann vill hafa aðstæður.
- Umsjónarkennari fylgist sérlega vel með nemandanum næstu daga og vikur og lætur hann vita að hann hafi alltaf aðgang að aðstoð hjá umsjónarkennara, námsráðgjafa og/eða skólastjórnendum.

Alvarlegt slys á nemanda

- Slys á skólatíma
- Ef nemandi verður fyrir alvarlegu slysi á skólatíma skal strax hringja í 112.
- Mikilvægt er að tilgreina eins nákvæma staðsetningu og hægt er. Ef slys verður á skólalóð þarf að upplýsa hvoru megin á að koma að skólanum.
- Því næst skal upplýsa ritara um staðsetningu og atvik slyss.
- Ritari kallar saman húsvörð og áfallateymi sem ákveða verkaskiptingu og næstu skref.
- Ritari hugar að gæslu utandyra og kallar til auka starfsfólk ef þess þarf.
- Húsvörður og annað starfsfólk afmarkar svæðið þar sem slys hefur orðið á skólalóð og aðstoða aðkomu sjúkrabíls.
- Ef frímínútur eru þarf að fá alla nemendur á sitt söfnunarsvæði með aðstoð umsjónarkennara.
- Nemendum og starfsfólki er gerð grein fyrir aðstæðum.
- Aðilar úr áfallateymi ræða við nemendur sem tengjast málinu.
- Foreldrar eru upplýstir um atvikið áður en nemendur fara heim að loknum skóladegi til að koma í veg fyrir rangar eða misvísandi upplýsingar um atburðinn.
- Mikilvægt er að upplýsa tómstundir nemanda um slysið.
- Áfallateymi leitar til sérfræðinga eftir upplýsingum og aðstoð eftir þörfum t.d. barnavernd, skólasálfræðing, heilsugæslu og prests.

- Aðili úr áfallateymi hefur reglulega samband við aðstandendur á meðan á úrvinnslu atviks stendur.
- Umsjónarkennari og/eða aðili úr áfallateymi ræðir við nemanda og aðstandendur áður en hann kemur í skólann og hlustar eftir því hvernig hann vill hafa aðstæður.
- Umsjónarkennari og/ eða aðili úr áfallateymi ræðir við bekkinn og undirbýr nemendur undir komu skólafélagans.
- Umsjónarkennari veitir nemanda stuðning og fylgist með líðan.
- Nemandi fær upplýsingar um það hvar hann getur leitað aðstoðar (t.d. til umsjónarkennara, námsráðgjafa, skólahjúkrunarfræðings eða stjórnenda) ef vanlíðan gerir vart við sig á skólatíma.
- Skólustjóri er tengiliður við fjölmiðla ef þeir sýna atburðinum áhuga. Allir starfsmenn skulu vísa á hann ef til þeirra er leitað eftir upplýsingum.
- Áfallahjálp veitt nemendum, starfsfólki í samræmi við alvarleika atviks.

Slys sem verða utan skólatíma

- Áfallateymi fær staðfestingu á atburði.
- Áfallateymi fundar og ákveður verkaskiptingu og næstu skref.
- Starfsfólki skóla, nemendum og aðstandendum er tilkynnt um atburðinn símleiðis eða með tölvupósti.
- Áfallateymi leitar til sérfræðinga eftir upplýsingum og aðstoð eftir þörfum t.d. barnavernd, skólasálfræðing, heilsugæslu og prests.
- Mikilvægt er að upplýsingastreymi til skólans sé gott og rétt og áfallateymi stýrir þeirri vinnu.
- Aðili úr áfallateymi hefur reglulega samband við aðstandendur á meðan á úrvinnslu atviks stendur.
- Umsjónarkennari og/eða aðili úr áfallateymi ræðir við nemanda og aðstandendur áður en hann kemur í skólann og hlustar eftir því hvernig hann vill hafa aðstæður.
- Umsjónarkennari og/ eða aðili úr áfallateymi ræðir við bekkinn og undirbýr nemendur undir komu skólafélagans.
- Umsjónarkennari veitir nemanda stuðning og fylgist með líðan.

- Nemandi fær upplýsingar um það hvar hann getur leitað aðstoðar (t.d. til umsjónarkennara, námsráðgjafa, skólahjúkrunarfræðings eða stjórnenda) ef vanlíðan gerir vart við sig á skólatíma.
- Skólastjóri er tengiliður við fjölmiðla ef þeir sýna atburðinum áhuga. Allir starfsmenn skulu vísa á hann ef til þeirra er leitað eftir upplýsingum.

Ofbeldi gagnvart nemanda

- Ef grunur vaknar um ofbeldi gagnvart nemanda (kynferðislega misnotkun eða annars konar ofbeldi) ber starfsfólki að upplýsa stjórnendur um málið.
- Skólastjórnendur tilkynna grun skólans strax til barnaverndaryfirvalda.
- Í samráði við barnaverndaryfirvöld eru næstu skref ákveðin.
- Mikilvægt er að gæta að trúnaði.
- Skólinn þarf að gera sitt besta til að styðja og styrkja nemandann og fjölskyldu hans

Andlát nemanda

- Áfallateymi og lykilstarfsmenn koma saman eins fljótt og unnt er til fundar og ákveða verkaskiptingu og næstu skref.
- Skólastjóri sér um að setja sig í samband við heimilið eða talsmann aðstandenda.
- Áriðandi er að bera allar aðgerðir skólans undir nánustu aðstandendur til samþykkis. Mikilvægt er að þeir séu upplýstir um þá vinnu sem fram fer í skólanum í kjölfar andlátsins.
- Forráðamenn náinna vina eru upplýstir símleiðis og sömuleiðis aðrir bekkjarfélagar. Forráðamenn eru beðnir um að tilkynna barni sínu um andlátið.
- Ef hinn látni á skyldmenni í skólanum eru aðstandendur náinna vina/ bekkjarfélaga upplýstir símleiðis og beðnir um að tilkynna barni sínu andlátið.
- Upplýsingum er fylgt eftir með tölvupósti eins og við á.
- Áfallateymi upplýsir allt starfsfólk skólans á starfsmannalista um andlátið í samtali eða símleiðis. Ef skyldmenni eða sérstök tengsl við hinn látna eru í hópi starfsmanna skal fyrst haft samband við þá. Upplýsingum fylgt eftir með tölvupósti.
- Tölvupóstur er sendur til forráðamanna allra nemenda skólans með viðeigandi upplýsingum og forráðamenn beðnir um að ræða við sín börn.

- Skólastjóri eða annar úr áfallateymi ásamt sóknarpresti og umsjónarkennara tilkynna andlátíð eins fljótt og unnt er í viðkomandi umsjónarhópi.
- Þegar búið er að ganga úr skugga um að upplýsingar hafi borist heim er nemendum tilkynnt um andlátíð að morgni á sal eða í umsjónarhópum af fulltrúum áfallateymis.
- Mikilvægt er að upplýsa tómstundir nemanda um andlátíð.
- Hafa ber í huga að hlúa þarf að nemendum í bekknum eins og hægt er með aðstoð prests, kennara, stjórnenda, hjúkrunarfræðings, námsráðgjafa og/eða sálfræðings.
- Húsvörður dregur fána í hálfu stöng á útfarardag og forráðamönnum tilkynnt það í tölvupósti.
- Fulltrúar frá skólanum heimsækja aðstandendur og votta samúð sína með kveðju frá nemendum og starfsfólki.
- Prestur fylgir nemendahópnum eftir með heimsóknum í skóla. Forráðamenn upplýstir um það.
- Nánustu vinir fá áfallahjálp í skóla og skýringar á því hvert þeir geta leitað ef vanlíðan er mikil. Forráðamenn eru upplýstir um stöðuna.
- Mikilvægt er að halda forráðamönnum upplýstum um alla þá vinnu sem fram fer í skóla.
- Starfsfólki skólans er veitt viðeigandi áfallahjálp af prestri og/ eða öðrum fagaðila.
- Minningarathöfn haldin í samráði við kirkju og forráðamenn.
- Bekkjarfélagar ásamt umsjónarkennurum skrifa minningargrein sem birtist í blöðum á degi útfarar.
- Stjórnendur skrifa minningargrein fyrir hönd starfsfólks.
- Ef viðkomandi á systkini í skólanum þarf að gera viðeigandi ráðstafanir í samráði við hann og aðstandendur varðandi innkomu í skólann.

Aðstandendur nemenda. Alvarleg veikindi/slys aðstandenda nemenda

- Umsjónarkennari fær staðfestingu á veikindunum hjá forráðamanni nemandans.
- Upplýsingum er komið til allra sem málið varðar.
- Áfallateymi fundar um málið og ákveður í samráði við forráðamenn hvernig unnið skuli að málinu.

- Aðilar úr áfallateymi aðstoða umsjónarkennara við að ræða við umsjónarhópinn í samráði við forráðamenn.
- Umsjónarkennari veitir nemanda stuðning og fylgist með líðan.
- Nemandi fær upplýsingar um það hvar hann getur leitað aðstoðar (t.d. til umsjónarkennara, námsráðgjafa, skólahjúkrunarfræðings eða stjórnenda) ef vanlíðan gerir vart við sig á skólatíma.

Andlát aðstandanda nemanda

- Skólastjóri eða umsjónarkennari fær staðfestingu á andlátinu hjá forráðamanni nemandans.
- Mjög áriðandi er að bera allar aðgerðir skólans undir viðkomandi forráðamenn til samþykkis og hafa þá með í ráðum frá upphafi.
- Áfallateymi kallað saman á stuttan fund þar sem ráðið skiptir með sér verkum og ákveður fyrstu viðbrögð skólans.
- Áfallateymi upplýsir allt starfsfólk skólans á starfsmannalista um andláti
- Áfallateymi upplýsir forráðamenn barna í umsjónarbekknunum um andlátið símeiðis eða í tölvupósti.
- Umsjónarkennari sér um áframhaldandi vinnu með bekknum en getur þó alltaf leitað til annarra aðila úr áfallateymi.
- Bekkurinn undirbýr samúðarkveðju.
- Fulltrúar frá skólanum heimsækja aðstandendur og votta samúð sína með kveðju frá nemendum og starfsfólki.
- Áfallateymi tekur ákvörðun um hvaða fulltrúi skólans verði við útförina.
- Áfallateymi aðstoðar umsjónarkennara við undirbúning endurkomu nemandans í skólann.

Skilnaður foreldra nemanda

- Skilnaður foreldra getur haft í för með sér svipuð sorgareinkenni og ef um dauðsfall væri að ræða.
- Því er mikilvægt að foreldrar geri skólanum viðvart ef til skilnaðar kemur.
- Umsjónarkennara ber að láta aðra kennara nemandans vita um skilnaðinn.
- Umsjónarkennari veitir nemanda stuðning og fylgist með líðan.

- Nemandi fær upplýsingar um það hvar hann getur leitað aðstoðar (t.d. til umsjónarkennara, námsráðgjafa, skólahjúkrunarfræðings eða stjórnenda) ef vanlíðan gerir vart við sig á skólatíma.
- Umsjónarkennari getur leitað til áfallateymis eða skólastjórnenda eftir ráðgjöf og aðstoð fyrir nemandann.

Starfsmenn skólans

Alvarleg veikindi/slys starfsmanns skólans.

- Áfallateymi í samráði við starfsmann/ eða aðstandanda ákveður hvernig tilkynna skuli samstarfsfólki og nemendum um veikindi eða slys.
- Áfallateymi veitir starfsmanni stuðning í sínum veikindum eða vegna slyss.
- Framhald viðbragða er ákveðið með tilliti til óska viðkomandi starfsmanns/ aðstandanda. Skólastjórnendur gera viðeigandi ráðstafanir vegna fjarveru starfsmanns.

Andlát starfsmanns

- Skólastjóri leitar staðfestra upplýsinga um andlátíð.
- Áfallateymi og lykilstarfsmenn koma saman eins fljótt og unnt er til fundar og ákveða verkaskiptingu og næstu skref.
- Skólastjóri sér um að setja sig í samband við heimilið eða talsmann aðstandenda.
- Áriðandi er að bera allar aðgerðir skólans undir nánustu aðstandendur til samþykkis. Mikilvægt er að þeir séu upplýstir um þá vinnu sem fram fer í skólanum í kjölfar andlátsins.
- Áfallateymi upplýsir allt starfsfólk skólans á starfsmannalista um andlátíð í samtali eða símleiðis. Ef skyldmenni eða sérstök tengsl við hinn látna eru í hópi starfsmanna skal fyrst haft samband við þá. Upplýsingum fylgt eftir með tölvupósti.
- Forráðamenn nemenda eru upplýstir um andlátíð símleiðis eða í gegnum tölvupóst.
- Skólastjóri eða annar úr áfallateymi ásamt sóknarpresti og umsjónarkennara tilkynna andlátíð eins fljótt og unnt er í viðkomandi umsjónarhópi.

- Þegar búið er að ganga úr skugga um að upplýsingar hafi borist heim er nemendum tilkynnt um andlátíð í morgunsöng eða í umsjónarhóp af fulltrúum áfallateymis.
- Hafa þer í huga að hlúa þarf að starfsfólki og nemendum eins og hægt er með aðstoð prests og fulltrúa áfallateymis.
- Fulltrúar frá skólanum heimsækja aðstandendur og votta samúð sína með kveðju frá starfsfólki og nemendum.
- Starfsfólki skólans er veitt viðeigandi áfallahjálpi af prest og/ eða öðrum fagaðila.
- Minningarathöfn haldin í samráði við kirkju og aðstandendur.
- Stjórnendur skrifa minningargrein fyrir hönd starfsfólks.

Andlát maka/barns starfsmanns

- Skólastjóri leitar staðfesta upplýsinga um andlátíð.
- Áfallateymi og lykilstarfsmenn koma saman eins fljótt og unnt er til fundar og ákveða verkaskiptingu og næstu skref.
- Skólastjóri sér um að setja sig í samband við starfsmann.
- Áríðandi er að bera allar aðgerðir skólans undir starfsmanninn til samþykkis.
- Mikilvægt er að hann sé upplýstur um þá vinnu sem fram fer í skólanum í kjölfar andlátsins.
- Áfallateymi upplýsir allt starfsfólk skólans á starfsmannalista um andlátíð í samtali eða símleiðis. Ef skyldmenni eða sérstök tengsl við hinn látna eru í hópi starfsmanna skal fyrst haft samband við þá. Upplýsingum fylgt eftir með tölvupósti.
- Ef maki/barn umsjónarkennara fellur frá tilkynna skólastjóri eða aðili úr áfallateymi umsjónarhópnum andlátíð.
- Áfallateymi tekur ákvörðun í samráði við starfsmann hvernig upplýsingum skuli komið til forráðamanna nemenda.
- Aðilar úr áfallateymi veita þeim kennara sem við bekknum tekur aðstoð næstu daga.
- Fulltrúar frá skólanum heimsækja starfsmann og votta samúð sína með kveðju frá starfsfólki og nemendum.

Viðbragðsáætlun veikindafaraldurs

Kvísarskóli

VIÐBRAGÐSÁÆTLUN ALMANNAVARNA

Inngangur að viðbragðsáætlun vegna veikindafaraldurs

Uppfærð september 2022.

Viðbragðsáætlun þessi segir fyrir um skipulag og stjórn aðgerða í Kvíslarskóla í samræmi við áætlun almanna- og veirufaraldurs um viðbrögð við heimsútbreiðslu veikindafaraldurs.

Markmið viðbragðsáætlana skóla eru að tryggja skipulögð og samræmd viðbrögð allra skólastofnana sem og starfsmanna þeirra þegar til inflúensufaraldurs kemur.

Við gerð áætlunarinnar er meðal annars stuðst við lög um almannavarnir nr. 82/2008 og lög um sóttvarnir nr. 19/1997.

Áætlunin er í samræmi við landsáætlun vegna heimsfaraldurs inflúensu.

Viðbragðsáætlanir skóla hafa samræmda uppbyggingu. Kaflar 2, 3, 4 og 7 eru sameiginlegir og geyma almennar upplýsingar frá menntamálaráðuneyti, almannavarnadeild ríkislögreglustjóra og embætti sóttvarnalæknis. Aðra kafla semja skólarnir sjálfir og mynda þeir hina eiginlegu viðbragðsáætlun hvers skóla.

Ábyrgð á áætlun þessari er í höndum skólastjóranna í Kvíslarskóla. Áætlunin verður endurskoðuð á a.m.k. fimm ára fresti, en **yfirfarin árlega** t.d. hvað varðar boðleiðir, gátlista og starfssvæði skóla. Ef miklar breytingar verða á starfsemi skólans verður áætlunin þegar í stað endurskoðuð.

Áætlunin verður kynnt fyrir starfsmönnum skólans, nemendum og foreldrum. Hún er aðgengileg á heimasíðu skólans, www.varmarskoli.is/aetlanir/vidbragdsasetlun.htm

Áætlun þessi tekur þegar gildi.

Mosfellsbær, 10. september 2022

Þórhildur Elfarsdóttir

Heimsfaraldur inflúensu

Saga heimsfaraldrar inflúensu

Allt frá 16. öld hafa heimsfaraldrar inflúensu riðið yfir heiminn að minnsta kosti tvisvar til þrisvar á öld. Á 20. öldinni riðu þrjár heimsfaraldrar inflúensu yfir. Sá fyrsti geisaði 1918 og var afar mannskæður. Hann var nefndur spænska veikin en talið er að 50-100 milljón manns hafi látið lífið af hans völdum. Hinir tveir heimsfaraldrarnir riðu yfir 1957 og 1968 en ollu mun minna manntjóni. Á Íslandi gekk spænska veikin á suðvesturhluta landsins á tímabilinu frá október til desember 1918 en áður hafði væg sumarinflúensa gengið yfir 1918. Spænska veikin hófst í ágúst í Evrópu og Norður-Ameríku.

Talið er að um 60% Reykvíkinga hafi veikst af spænsku veikinni og að allt að 500 manns látist á landinu öllu. Íslendingar geta dregið nokkurn lærdóm af reynslu þjóðarinnar frá þeim tíma. Til að hindra útbreiðslu veikinnar voru settar ferðatakmarkanir og lokað var fyrir umferð um Holtavörðuheidi og einnig yfir Mýrdalssand. Með þessu tókst að hindra að veikin bærist til Norðurlands og Austurlands en til Vestfjarða barst hún með skipum.

Þar sem að fyrri faraldrar hafa riðið yfir á um 40 ára fresti og síðasti faraldur geisaði fyrir 40 árum hefur verið búið við nýjum faraldri í nokkurn tíma. Í apríl greindist nýr stofn inflúensuveiru í mönnum (H1N1) í Mexíkó og Bandaríkjunum. Þessi stofn hefur breiðst nokkuð hratt út um heimsbyggðina og þegar þetta er skrifað (30. júlí 2009) hafa 46 tilfelli greinst á Íslandi. Til þessa hafa veikindi verið væg og dauðsföll fátíð. Rétt er að benda á að skæð inflúensa af A stofni (H5N1) hefur breiðst út í fuglum undanfarin 10 ár og í stöku tilfellum borist í menn með alvarlegum afleiðingum.

Viðbragðsáætlanir skulu vera í samræmi við Landsáætlun vegna heimsfaraldurs inflúensu sem undirrituð var

28. mars 2008 og er að finna á www.almannavarnir.is og www.influenta.is

Markmið viðbragðsáætlunar hvers skóla

Viðbragðsáætlun vegna heimsfaraldurs inflúensu miðar að því að lágmarka áhrif inflúensufaraldurs og afleiðingar hans innan skólans með því að:

- Skilgreina mikilvæga verkþætti menntastofnunar og lykilstarfsmenn og staðgengla.
- Draga úr útbreiðslu faraldurs á vinnustaðnum og lágmarka smithættu.
- Styrkja nauðsynlega starfsemi og treysta innviði skólans.
- Upplýsa starfsmenn, nemendur og foreldra.
- Veita nauðsynlega fræðslu.
- Eiga til samræmdar áætlanir vegna hugsanlegs samkomubanns og þar með lokunar skóla.

Háskastig almannavarna

Almannavarnastig

Viðbragðsáætlunum almannavarna er skipt í þrjú stig sem skilgreina alvarleika þess ástands sem steðjar að.

Háskastigin eru: Óvissustig, hættustig og neyðarstig.

Til þess að gefa til kynna umfang almannavarnaviðbragða, þ.e. fjölda þeirra eininga sem virkjaðar eru í þágu almannavarna í hvert sinn, þörf fyrir víðtæka samhæfingu og fjölda stjórnstiga er hægt að skilgreina umfang á hverju almannavarnastigi með litum sem hér segir:

Atburði er sinnt af fáum viðbragðsaðilum.

Alvarlegur atburður og sinnt af mörgum viðbragðsaðilum.

Mjög umfangsmikill atburður á mörgum svæðum.

Svart

Þjóðarvá - hamfarir eða atburðir sem hafa áhrif á mörg umdæmi á sama tíma.

Með hliðsjón af þessu taka sóttvarnalæknir og ríkislögreglustjóri ákvörðun um umfang aðgerða hverju sinni og upplýsa viðbragðsaðila.

Athuganir, mælingar, hættumat

Skilgreining:

Nýr undirflokkur Inflúensuveiru greinist í mönnum en sýking milli manna er ekki þekkt nema í undantekningartilfellum og þá við mjög náið samband.

Ráðstafanir ákveðnar af ríkislögreglustjóra og sóttvarnalækni með hliðsjón af alvarleika faraldurs.

1. Samráð / samstarf er við mikilvæg erlend samtök og stofnanir.
2. Samráð / samstarf milli innlendra stofnana, samtaka, fyrirtækja og félaga.
3. Skráning upplýsinga um staði þar sem sýking (H5N1? – önnur sýking?) hefur komið upp.
4. Athugun á birgðastöðu matar, lyfja og annarrar nauðsynjavöru.
5. Athugun á boðleiðum, fjarskiptum og fleiru þess háttar.
6. Æfingar, almannavarnaæfing, minni æfingar innan stofnana og / eða hjá aðilum, sem hafa sameiginleg verkefni.

Viðbúnaður vegna hættu

Skilgreining:

1. Engin staðfest sýking héraendis.
2. Litlar hópsýkingar af völdum nýs undirflokks Inflúensuveirunnar brjótast út hjá mönnum á takmörkuðu svæði en veiran virðist ekki hafa lagað sig vel að mönnum.
3. Umtalsverðar hópsýkingar brjótast út hjá mönnum en þær eru enn staðbundnar. Vísbendingar eru um að veiran aðlagist mönnum í vaxandi mæli en þó ekki þannig að umtalsverð hætta sé á heimsfaraldri.

Ráðstafanir ákveðnar af ríkislögreglustjóra og sóttvarnalækni með hliðsjón af alvarleika faraldurs.

1. Ráðstafanir gerðar til að koma í veg fyrir að sýktir einstaklingar komi til Íslands.
2. Komi fólk frá sýktum svæðum til Íslands fer fyrsta læknisrannsókn fram í flughöfnum (Keflavík) og höfnum.
3. Söfnun og úrvinnsla faraldursfræðilegra upplýsinga.
4. Hugsanlega loka einhverjum höfnum / flugvöllum.
5. Heimasóttkví hugsanlega beitt gegn þeim sem eru einkennalausir en gætu hafa smitast.
6. Skip hugsanlega sett í sóttkví.
7. Skipulögð dreifing / taka fyrirbyggjandi inflúensulyfja meðal áhættuhópa íhuguð.
8. Athuga með heimköllun Íslendinga frá svæðum þar sem hópsýkingar af völdum nýs stofns inflúensu hafa brotist út.

Neyðaraðgerðir vegna atburða

Skilgreining;

1. Stofn inflúensuveirunnar hefur fundist í einum eða fleiri einstaklingum héraendis eða heimsfaraldri hefur verið lýst yfir. Vaxandi og viðvarandi útbreiðsla smits meðal manna.

Ráðstafanir ákveðnar af ríkislögreglustjóra og sóttvarnalækni með hliðsjón af alvarleika faraldurs.

1. Viðbragðskerfi að fullu virkjað.
2. Samkomubann, lokun skóla o.fl.
3. Útskrift sjúklinga af sjúkrahúsum.
4. Skipulögð dreifing / taka fyrirbyggjandi inflúensulyfja meðal áhættuhópa.

Skammstafanir og orðskýringar

AR	Sýkingartíðni
AVD	Almannavarnadeild
AVN, Av-nefnd	Almannavarnanefnd
CDC	Sóttvarnastofnun Bandaríkjanna
CFR	Dánarhlutfall sjúkdóms
ECDC	Sóttvarnastofnun Evrópusambandsins
ESB	Evrópusambandið
LL	Landlæknisembættið
RLS	Ríkislögreglustjórinn
RÚV	Ríkisútvarpið
SST	Samhæfingarstöðin, Skógarhlíð
SVL	Sóttvarnalæknir
WHO	Alþjóðaheilbrigðismálastofnunin

DMR	Dómsmálaráðuneyti
HBR	Heilbrigðisráðuneyti
MRN	Menntamálaráðuneyti

Sóttvarnaráðstafanir

Heilbrigðisráðherra kveður á um **samkomubann** samkvæmt tillögu sóttvarnalæknis (sbr. 12. gr. laga nr. 19/1997). Almannavarnadeild ríkislögreglustjóra sér um framkvæmd samkomubanns í samvinnu við dómsmálaráðuneyti og lögreglustjóra. Í samkomubanni felst að fjöldasamkomur eru óheimilar, s.s. fundarhöld, skólastarf, skemmtanir á borð við dansleiki, leiksýningar og reglulegar guðsþjónustur. Samkomubann er sett samkvæmt nánari fyrirmælum sóttvarnalæknis. Þegar ekki eru lengur forsendur fyrir samkomubanni afléttir heilbrigðisráðherra því samkvæmt tillögu sóttvarnalæknis.

Heilbrigðisráðherra er heimilt að fenginni tillögu sóttvarnalæknis að **takmarka ferðafrelsi** manna með því að grípa til afkvíunar byggðarlaga og landsins alls og einangrunar sýktra manna, sbr. 12. gr. sóttvarnalaga nr. 19/1997. Sóttvarnalæknir gefur fyrirmæli um nánari tilhögun takmarkana á ferðafrelsi. Almannavarnadeild sér um framkvæmd þessara ráðstafana í samvinnu við

dómsmálaráðuneyti og lögreglustjóra.

Háskastig WHO

Alþjóðaheilbrigðisstofnunin (WHO) í samvinnu við sóttvarnastofnanir í Bandaríkjunum (CDC) og Evrópu (ECDC) ásamt framkvæmdastjórn ESB hafa með sér náið samstarf við að fylgjast með og meta stöðuna. Íslendingar fá upplýsingar frá WHO og hafa jafnframt nána samvinnu við ECDC og ESB um vöktun og viðbrögð.

Í stigaskipan WHO er gert ráð fyrir þremur skeiðum í heimsfaraldri; *skeið á milli heimsfaraldra, viðvörunarskeiði og skeiði heimsfaraldurs*. Innan hvers skeiðs eru skilgreind mismunandi stig og eru þau sex talsins.

Stig WHO segja meira til um útbreiðslu frekar en alvarleika sýkingar. Stig 6, *skeið heimsfaraldurs*, getur verið vaxandi útbreiðsla á vægri influensu. Viðbragðsáætlun ráðuneyta gegn heimsfaraldri influensu er gerð með háskastig almannavarna til hliðsjónar en stigaskipan WHO er mikið notuð í fjölmiðlum og er sett hér fram til skýringar.

Háskastig WHO	
Stig heimsfaraldurs	Markmið aðgerða
Skeið milli heimsfaraldra Stig 1. Enginn nýr influensustofn hefur greinst í mönnum. Stig 2. Enginn nýr stofn influensuveiru hefur greinst í mönnum. Stofn influensuveiru geisar í dýrum og talinn geta ógnað mönnum.	Styrkja viðbúnað við heimsfaraldri influensu. Lágmarka hættu á smiti, uppgötva og tilkynna slík smit án tafar.
Viðvörunarskeið Stig 3. Nýr stofn influensuveiru hefur greinst í mönnum en	

ekki er vitað til þess að hann berist manna á milli nema í

undantekningartilfellum og þá við mjög náið samband

manna.

Stig 4. Litlar hópsýkingar brjótast út hjá mönnum á

takmörkuðu svæði af völdum nýs stofns influensu en hann

virðist ekki hafa lagað sig vel að mönnum.

Stig 5. Umtalsverðar hópsýkingar brjótast út hjá mönnum en

þær eru enn staðbundnar. Vísbendingar eru um að veiran

hafi í vaxandi mæli aðlagast mönnum, þó ekki í þeim mæli að

umtalsverð hættu sé á heimsfaraldri.

Skeið heimsfaraldurs

Stig 6. Heimsfaraldur: Vaxandi og viðvarandi útbreiðsla smits á meðal manna.

Tryggja hraða greiningu á nýjum stofni veirunnar. Greina tilfelli fljótt og tilkynna þau án tafar. Hröð viðbrögð við fleiri tilfellum.

Halda nýjum stofni innan afmarkaðs svæðis/uppsprettu eða seinka útbreiðslu og vinna tíma til að bregðast við (bóluefni ofl.).

Hámarksáhersla er lögð á að koma í veg fyrir eða seinka útbreiðslu og, ef mögulegt, afstýra heimsfaraldri og vinna tíma til að hrinda í framkvæmd sóttvarnaráðstöfunu m.

Draga úr afleiðingum heimsfaraldurs eins og unnt er.

Virkjun viðbragðsáætlana skóla

Sóttvarnalæknir tilkynnir breytingar á háskastigi (sjá nánar um stig í kafla 3).

Breyttur viðbúnaður í skólum

Tilkynntar breytingar á háskastigi sem kalla á sérstök viðbrögð skóla á tilteknu sóttvarnasvæði eða landinu öllu verða staðfestar af menntamálaráðuneytinu með tilkynningu í fjölmiðlum og á heimasíðu þess www.menntamalaraduneyti.is og eftir atvikum með tölvupósti til skólastjórnenda og sveitarfélaga.

Viðbúnaður í einstökum skólum. Til þess getur komið að gera verði breytingar á skólahaldi í einstökum skólum án þess að tilkynnt hafi verið um breytt háskastig, t.d. vegna mikilla forfalla. Skólastjórnendur bera ábyrgð á slíkum breytingum með hefðbundnum hætti. Eðlilegt er að haft sé samráð við sóttvarnalækni á svæði skóla áður en veigamiklar breytingar á skólahaldi vegna inflúensu eru ákveðnar.

Afboðun. Þeir þættir viðbragðsáætlana skóla sem virkjaðir eru skulu ekki aflagðir fyrir en formleg boðun um það kemur frá yfirvöldum.

Helstu verkefni skóla á einstökum stigum

Óvissustig

Unnið að gerð viðbúnaðaráætlunar. Skólarnir upplýsa starfsfólk, nemendur og aðstandendur þeirra og aðra hagsmunaaðila um undirbúning og viðbrögð komi til hættu- eða neyðarástands.

Hættustig

Stjórnendur hvers skóla stýra starfsmönnum til þeirra verkefna sem lýst er í viðbragðsáætlun skólans um skólahald á hættustigi.

Neyðarstig (e.t.v. samkomubann)

Stjórnendur hvers skóla stýra starfsmönnum til þeirra verkefna sem lýst er í viðbragðsáætlun skólans um starfsemi hans á neyðarstigi. Komi til samkomubanns verður skólum lokað á tilteknu svæði eða landinu öllu.

Stjórnun og lykilstarfsmenn skólans

Verkefni skóla:

Yfirstjórn Kvíslarskóla skipa:

Skólastjóri Þórhildur Elfarsdóttir

Deildarstjóri 8. og 10. bekkur Björk Einisdóttir

Deildarstjóri 7. og 9. bekkur Kolbrún G. Þorsteinsdóttir

Deildarstjóri stoðþjónustu Rut M. Magnúsdóttir

Skrifstofa skólans:

Umsjónarmaður fasteigna Ólafur Erling Ólafsson

Kerfisstjóri Andrés Ellert Ólafsson

Skrifstofufulltrúi Inga María Hansen

Ritari Sigrún Eiríksdóttir

Skólaheilsugæsla:

Skólahjúkrunarfræðingur Thelma Ýr Guðjónsdóttir

Fræðsluskrifstofa Mosfellsbæjar

Framkvæmdarstjóri

fræðslu- og frístundarsviðs Linda Udengård, linda@mos.is

Verkefnastjóri Magnea S Ingimundardóttir, magnea@mos.is

Skólafulltrúi Gunnhildur Sæmundsdóttir, gs@mos.is

Áhættumat vegna inflúensufaraldurs

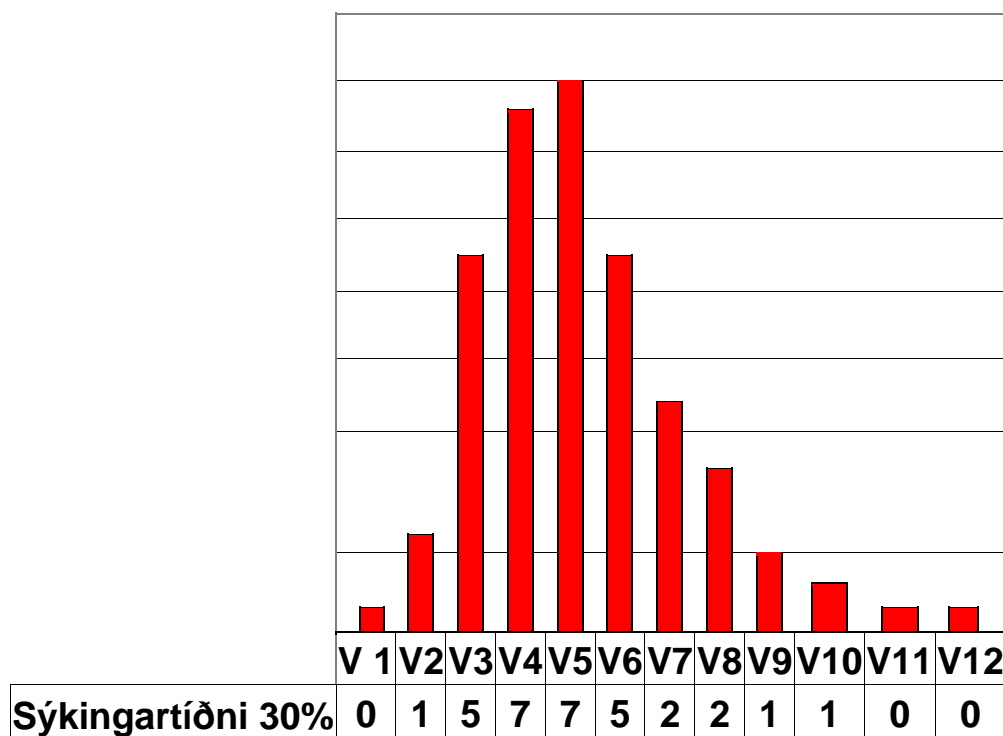
Bráðabirgðamat 10.8.09 á afleiðingum heimsfaraldurs inflúensu á komandi vikum fyrir landið allt

Sóttvarnalæknir hefur gert bráðabirgðamat á afleiðingum heimsfaraldurs inflúensu sem gengur yfir um þessar mundir þar sem tillit er tekið til afleiðinga sambærilegar hefðbundnum árlegum inflúensufaraldri (30% sýkingartíðni, 1% tíðni alvarlegra sjúkdómseinkenna og 0,1% dánartíðni). Lítið er á alvarleika þessa heimsfaraldurs til jafns við árstíðabundinn inflúensufaraldur. Mun fleiri sýkjast þó í heimsfaraldri (30-50%) en í hefðbundnum árlegum faraldri (5-10%). Þetta leiðir til þess að fleiri munu veikjast alvarlega og fleiri látast af völdum heimsfaraldursins þótt hann sé hlutfallslega ekki skæðari en venjuleg inflúensa.

Mikilvægt er að hafa í huga að bráðabirgðamat þetta þarf ekki að endurspegla raunverulega útkomu faraldursins en er fyrst og fremst ætlað að vera viðbragðsaðilum til hjálpar við að undirbúa aðgerðir.

Algengt er að inflúensufaraldur berist í tveimur eða þremur hrinum á allt að árs tímabili. Hver hrina byrjar með lágri sýkingartíðni sem eykst og nær hámarki og fellur aftur á nokkurra vikna tímabili, oftast 8-12 vikum. Sýkingartíðnin er þá há í nokkrar vikur í hverri hrinu.

Fjöldi innflúensutilfella á 100 manna vinnustað



8

7

6

5

4

3

2

1

0

Vika faraldurs

Búast má við að sýkingartilfelli dreifist á 12 vikna tímabili, sjá töflu, skv. embætti sóttvarnalæknis.

Vika	1	2	3	4	5	6	7	8	9	10	11	12
%	1%	4%	15%	22%	23%	15%	8%	5%	3%	2%	1%	1%

Eins og sjá má er líklegt að um nokkrar fjarvistir starfsmanna verði að ræða í inflúensufaraldri. Fjöldi fjarvista er háður því hversu alvarlegur faraldurinn verður og einnig hver viðbrögð almennings verða. Fjarvistir starfsmanna geta stafað af mismunandi ástæðum, til dæmis vegna:

- smits af inflúensu
- annarra veikinda
- annarra fjölskyldumeðlima sem þarf að hugsa um, vegna veikinda eða lokun leikskóla og skóla
- beiðna vinnuveitanda um að halda sig fjarri vinnustað og vinna heiman frá sér
- beiðna heilbrigðisyfirvalda um heft ferðafrelsi eða samkomubann
- raskana á almenningssamgöngum eða ótta starfsmanna við að ferðast innan um hóp fólks
- ótta starfsmanna við að smitast ef þeir mæta til vinnu.

Fjarvistir starfsmanna munu verða mestar þegar sýkingartíðni er hæst í faraldri, eða u.þ.b. í 5. viku af u.þ.b. 12 vikum. Búast má við tveimur til þremur hrinum af inflúensufaraldri með nokkurra mánaða millibili.

Það er ekki hægt að spá fyrir með vissu hverjar fjarvistir á vinnustöðvum verða. Það veltur m.a. á því um hversu skæða farsótt er að ræða, hvernig starfsmenn meta hættuna, hvort skólum er lokað og til hvaða ráða er tekið í viðbrögðum

vinnustaða í þeim tilgangi að minnka líkur á fjarvistum og smiti innan vinnustaðarins.

Viðbragðsáætlun Kvíslarskóla við heimsfaraldri inflúensu

Verkefnastjórn viðbragðsáætlunar er í höndum stjórnenda Kvíslarskóla. Það skipar:

Þórhildur Elfarsdóttir, skólastjóri.

Björk Einisdóttir, deildarstjóri.

Kolbrún Þorsteinsdóttir, deildarstjóri.

Rut G. Mgnúsdóttir, deildarstjóri stoðþjónustu.

Unnið er út frá því að eyða óþörfum ótta og tekist er á við hugsanlega vá af yfirvegum, festu og þekkingu. Grunnupplýsingar má fá í bæklingi sem er að finna á www.almannavarnir.is „Munum eftir inflúensunni“ svo og á www.influensa.is. Upplýsingar um breytta ræstingu og hlífðarbúnað má fá á www.influensa.is.

Stjórnunarteymi fundar með fulltrúum heilsugæslustöðvar um stöðu mála. Haldinn er starfsmannafundur þar sem starfsmenn eru upplýstir um inflúensuna, útbreiðsluleiðir og hvernig draga má úr smitleiðum. Sameiginlegur aðgerðalisti fyrir stofnunina kynntur og því fylgt eftir að allar deildir starfi eftir þeirri áætlun. Viðbrögð Varmárskóla vegna inflúensuna H1N1 er að finna á vefnum <http://www.varmarskoli.is> – Hagnýtt – áætlanir og handbækur

Viðbrögð við veikindum barna

Foreldrar tilkynna skólanum um veikindi barna sinna. Börnin eru heima meðan á veikindum stendur og koma í skólann þegar þau hafa náð heilsu. Hver fjölskylda hefur samráð við heilsugæslu eftir þörfum.

Skipulagning afleisingakerfis lykilstarfsmanna

Skólastjóri, deildarstjórar, ritara, umsjónarkennara.

Komi til lokunar skóla

Skólastjóri í samráði við fræðslustjóra taka ákvörðun um lokun og upplýsa starfsfólk um stöðu mála. Auglýsingar birtar á heimasíðu skólans og á öllum útihurðum skólans. Ritara/deildarstjórar senda foreldrum/forráðamönnum tilkynningu í gegnum Mentor. Umsjónarkennara/deildarstjórar fylgjast, eftir því sem við á, með börnunum símléiðis eða með tölvusamskiptum.

Boðleiðir

Ef til lokunar kemur setja skólastjórar tilkynningu í útvarp, á heimasíðu skólans og í tölvupósti. Ákveðinn hópur starfsmanna mun sinna lágmarksþjónustu í skólanum. Á heimasíðu skólans er hægt að nálgast upplýsingar er varða skólastarfið. Slóðin er, www.varmarskoli.is, um skólann, viðbragsáætlanir.

Samstarf/sambandi við heimili barna

Samband er haft við heimilin með tölvusamskiptum eða símleiðis. Skerðist skólahald það mikið að það raski kennsluáætlunum verður þeim áætlunum hagrætt.

Umsýsla fasteigna og öryggismála meðan á lokun stendur

Í skólanum er öryggiskerfi í gangi þegar hann er lokaður. Ráðstafanir um aukið eftirlit verða gerðar ef þörf krefur.

Skólastarf eftir opnun

Boðað verður til starfsmannafundar og ný áætlun gerð fyrir skólastarf sem tekur tillit til breyttra aðstæðna. Áætlanir fyrir nám og kennslu endurmetnar og kynntar á heimasíðu skólans og með fyrirnefndum boðleiðum.

Samskiptaleiðir

Lykilaðilar er varðar boðun og afboðun

Starfsmenn skóla/skólaskrifstofa/stjórna

Skólastjóri

Þórhildur Elfarsdóttir

Deildarstjórar eru:

Björk Einisdóttir

Kolbrún G. Þorsteinsdóttir

Rut G. Magnúsdóttir

Deildarstjórar stýra boðleiðum til umsjónarkennara í samvinnu með riturum.

Fræðsluskrifstofa Mosfellsbæjar:

Linda Udengård, linda@mos.is, framkvæmdastjóri fræðslu- og frístundasviðs

Magnea S Ingimundardóttir, magnea@mos.is, verkefnastjóri

Gunnhildur Sæmundsdóttir, gs@mos.is, skólafulltrúi

19.20 Kort og teikningar

Sóttvarnasvæðin

Íslandi er skipt upp í átta sóttvarnaumdæmi og er sóttvarnalæknir skipaður í hverju þeirra. Í stórum sóttvarnaumdæmum eru skipaðir sóttvarnalæknar ákveðinna svæða. Sjá mynd 10.1.

Sóttvarnalæknar umdæma og svæða

Höfuðborgarsvæðið

Lúðvík Ólafsson framkvæmdastjóri heilsugæslu Höfuðborgarsvæðisins Gunnar Ingi Gunnarsson, heilsugæslulæknir Árbæ, Reykjavík

Vesturland

Pórir Bergmundsson, Heilbrigðisstofnun Vesturlands, Akranesi Friðrik Jónsson, St. Fransiskuspítalinn í Stykkishólmi

Vestfirðir

Fjölur Freyr Guðmundsson, Heilbrigðisstofnun Vestfjarða, Ísafirði

Norðurland

Pórir V. Þórisson, Heilsugæslan Akureyri

Ásgeir Böðvarsson, Heilbrigðisstofnun Þingeyinga, Húsavík Héðinn Sigurðsson, Heilbrigðisstofnunin Blönduósi

Austurland

Stefán Þórarinnsson, Heilbrigðisstofnun Austurlands, Egilsstöðum Björn Magnússon, Heilbrigðisstofnun Austurlands, Neskaupstað

Suðurland

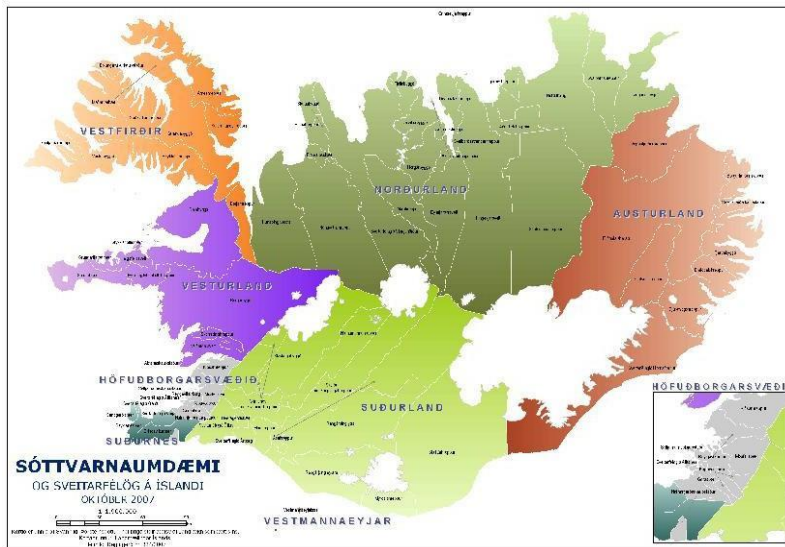
Óskar Reykdalsson, Heilbrigðisstofnun Suðurlands, Selfossi

Vestmannaeyjar

Karl Björnsson, Heilbrigðisstofnun Vestmannaeyja

Suðurnes

Sigurður Árnason, Heilbrigðisstofnun Suðurnesja, Reykjanesbær Sigurjón Kristinsson, Heilbrigðisstofnun Suðurnesja, Reykjanesbær



Dreifingarlisti

Eintakið er vistað rafrænt á vefsíðu skólans: www.varmarskoli.is hagnýtt – áætlanir og handbækur

Innri vefur skólans: Varmarskoli.net – fyrir starfsfólk – áætlanir – viðbragðsáætlun við Inflúensu og á
S:\VIDBRAGDSAETLUN\INFLUENSA.DOC

Auk þess eru rafræn og prentuð eintök vistuð á eftirtöldum stöðum:

Deildir innan skólans	
Skrifstofa skólastjóra	1 stk.
Kaffistofa	1 stk.
Vinnuherbergi kennara	1 stk
Ritarar	1 stk

Breytingasaga

Útgáfa	Dagsetning	Skýringar / breytingar	Fært inn af:
--------	------------	------------------------	--------------

	10/08/2009	Sniðmát menntamálaráðuneytis sent skólanum	
1.0	01/09/2009	Viðbragðsáætlun skóla birt	ÞRÓ
2.0	Mars 2020	Settar inn nýjar upplýsingar eftir sniðmáti	

Viðbragðsáætlun vegna óveðurs

Unnið er samkvæmt gildandi óveðursáætlun almannavarna höfuðborgarsvæðisins hverju sinni. Þær ráðstafanir eru ekki settar hér inn sérstaklega heldur vísað er til heimasíðu ahs.is undir <https://shs.is/index.php/fraedsla/roskun-a-skolastarfi/>

Eldgos